

**SERVICE
DES PUBLICS
DES MUSÉES
DE NANCY**

**DOSSIER
ENSEIGNANT**

maternelle et élémentaire

L'
EAU

**AU MUSÉE
DES BEAUX-ARTS**

INTRODUCTION

Enjeux généraux de la visite

Une visite dédiée au thème de l'eau permet de parcourir les collections du Musée des Beaux-Arts allant du XVII^e au XXI^e siècle. Le choix de ce thème facilite la définition d'objectifs précis répondant aux compétences énoncées dans les programmes de l'Éducation nationale. Il favorise la complémentarité entre des séances en classe et la visite au musée proprement dite. Il offre ainsi l'occasion de mener des activités pluridisciplinaires.

PETITE HISTOIRE DE LA REPRÉSENTATION DE L'EAU

L'eau est une source d'inspiration importante chez les artistes, notamment les peintres, pour des raisons symboliques et esthétiques. Souvent considérée comme le premier des quatre éléments, présent dans tous les mythes fondateurs, l'eau est à la fois source de vie et moyen de purification ou de régénérescence. Elle incarne tour à tour la paix et l'ordre, le mal et le désordre.

Antiquité

Chez les Égyptiens, l'eau occupe une place centrale. Leur existence et le fonctionnement de leur civilisation sont liés au Nil et au fleuve comme source de vie. L'eau est à l'origine du monde terrestre ; elle garantit sa survie par la nourriture qu'elle prodigue. C'est pourquoi de nombreuses peintures pariétales, situées notamment dans les mastabas¹, évoquent des scènes de pêche. Le fleuve est également le lieu de passage vers la mort. Cette symbolique, que l'on retrouve dans la mythologie grecque, est de fait une source iconographique considérable.

De la Renaissance au XVIII^e siècle

Le thème de l'eau reste important en

peinture et traverse tous les genres, souvent de manière allégorique : les œuvres mythologiques - représentations de Neptune ou de la naissance de Vénus, les peintures religieuses - *Jésus marchant sur les eaux* ou *Le Baptême du Christ*. L'une des manifestations de cette permanence est l'apparition des "marines", paysages maritimes mettant en scène des navires, en pleine mer ou dans un port, à partir du XVII^e siècle. Ce sont les écoles de peinture du Nord de l'Europe [2] qui ont développé les premiers ce genre, montrant ainsi la conquête des océans ou des continents, la lutte de l'homme contre des éléments naturels hostiles. On retrouve à cette occasion l'antagonisme symbolique entre l'image d'une mer calme et celle d'une mer agitée : l'ordre et la raison s'opposent au désordre et à la passion. L'enjeu qui se cache derrière ces représentations est aussi d'ordre technique. Il s'agit de restituer de manière naturelle les différents effets de l'eau : le mouvement des vagues, l'écume, la transparence, les reflets, les couleurs...

XIX^e siècle

Au début du XIX^e siècle, cette fascination se poursuit. Dans les œuvres romantiques, les peintres comme Gaspar David Friedrich mettent l'homme en situation d'affrontement ou de méditation face aux grands espaces et à la Nature, notamment la mer, qui prend alors une dimension allégorique et fantastique. À partir des années 1850, l'eau est peu à peu représentée pour elle-même. Les écoles réalistes et naturalistes tentent d'en donner une image réaliste, illusionniste. Les impressionnistes en font un sujet de prédilection de leurs œuvres. Claude Monet, dans ses séries consacrées aux falaises d'Étretat [3] ou aux nymphéas, concentre sa peinture sur les effets de la lumière changeante sur l'eau, les reflets, les mouvements et ondulations, par le travail et la division de la touche. L'ouverture à l'art oriental et la découverte des estampes japonaises ne

sont pas étrangères à cet engouement. Ces paysages montrent, tant par le trait que la couleur, la permanence et les changements de l'eau, son calme et son agitation, la subtilité de ses formes.

XX^e siècle et art contemporain

L'intérêt pour cet élément se perpétue au XX^e siècle : éveil des sens, travail sur le temps et le mouvement, jeux des couleurs et des sonorités. À partir des années 1970, l'eau n'est plus seulement un thème de représentation. Avec l'émergence du Land Art et des installations, les créateurs se focalisent davantage sur la matière. Ils utilisent ses effets, ses états, ses modifications : Andy Goldsworthy la sculpte dans son œuvre éphémère *Thin Ice / made over two days / welded with water from dripping ice / hollow inside*, Tony Oursler l'emprisonne dans une boîte de plexiglas pour son installation *Submerged*, Olafur Eliasson crée un brouillard artificiel pour mettre en scène son *Weather Project*...

¹ Constructions funéraires rectangulaires utilisées dans l'Égypte antique.

L'EAU

AU MUSÉE DES BEAUX-ARTS

3

POUR UNE PREMIÈRE APPROCHE

Préparation en classe

- goûter des eaux différentes : de source, minérale et pétillante.
- écouter les sons de la mer, la pluie, la cascade, la mare... et des créations autour du thème : *Water Music* de Haendel, *La Mer troublée* de Haydn, *Jardins sous la pluie* de Debussy, *Jeux d'eau* de Ravel, etc.
- étudier le cycle de l'eau et son évolution au cours des saisons.
- travailler à partir de contes ou de légendes : *La Petite Sirène*, *Le Petit poisson d'or*...
- dans tous les cas, ne pas montrer d'œuvres du musée ; l'impact des tableaux découverts en visite n'en sera que plus fort.

Pendant la visite

Ces œuvres choisies permettent d'aborder différentes problématiques. Il ne s'agit pas de les montrer toutes mais d'en sélectionner quelques-unes en fonction de l'objectif de la visite.

[1] *Paysage d'hiver*, Gysbrecht Lytens, après 1600

Tortue et crabe, Paolo Porpora (attribué à), après 1652

[2] *Marine*, Cavalier Tempesta (Pieter Mulier le Jeune, dit), après 1660

Vue de la ville et du port de Dieppe, Eugène Isabey, 1842

Paysage de montagne, Gustave Doré, vers 1870

[3] *Coucher de soleil à Étretat*, Claude Monet, 1883

Eau, La Baigneuse, František Kupka, 1906/1909

Le Port de La Rochelle, Paul Signac, 1915

Les Trois baigneuses, Raoul Dufy, 1919

Sainte-Adresse, jour, Raoul Dufy, 1924/1925

Sainte-Adresse, nuit, Raoul Dufy, 1924/1925

Pour mener la visite, on pourra

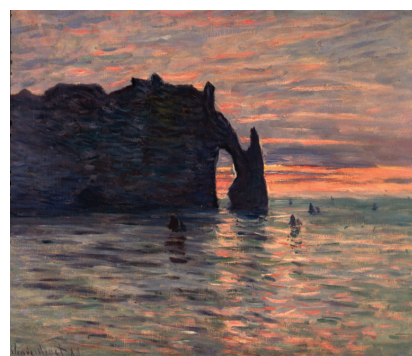
- étudier les palettes de couleurs, la touche et les effets de l'eau : transparence, opacité, reflet...
- évoquer les typologies de l'eau : salée, douce, solide, gazeuse.
- distinguer les différents mouvements : ondes, vagues, éclaboussures, puis réaliser des croquis ou des mimes.
- observer les phénomènes climatiques : brume, orage, tempête...
- lire des poèmes, raconter des histoires en lien avec les œuvres et leur ambiance.



1



2



3

[1] *Paysage d'hiver*, Gysbrecht Lytens, après 1600

[2] *Marine*, Cavalier Tempesta (Pieter Mulier le Jeune, dit), après 1660

[3] *Coucher de soleil à Étretat*, Claude Monet, 1883

Pour des informations plus précises sur des œuvres majeures du musée, on consultera :

- les catalogues des collections du musée : *Regards* (1999), *Éclats* (2005), *Musée des beaux-arts de Nancy : A-Z* (2012).

Après la visite, proposition d'activités dans la classe

vagues et graphismes

- tenue de l'outil et maîtrise du geste pour tracer au pinceau le mouvement de l'eau (peindre à partir d'un camaïeu de bleu et de vert).
- travailler sans pinceau, avec le bout du doigt en suivant cette consigne "faites des vagues légères" par touches juxtaposées.
- représenter la mer agitée avec de la gouache bleue, noire et blanche pour les vagues et l'écume puis réaliser le ciel au lavis gris.

bulle

- sur un support humide, représenter des bulles par empreintes : gobelet et bouchon trempés dans l'encre et appliqués sur la feuille, utilisés en répétition comme un tampon, varier les couleurs.

éclaboussures

- jeter quelques gouttes d'encre bleue sur le papier puis souffler dessus ou renverser la feuille pour obtenir des coulures.

reflets

- plier une feuille en deux, représenter au pastel gras un paysage de bord de rivière dans la partie haute. Refermer la feuille, frotter pour imprimer le paysage sur l'autre moitié, appliquer sur le reflet ainsi obtenu de l'encre bleue pour figurer la rivière.
- aborder la technique impressionniste : donner une photo de ciel et imaginer le reflet sur l'eau en bas du support. Penser à l'outil informatique pour travailler cette notion.

pluie

- sur un support humidifié, faire tomber des gouttes de gouache liquide.
- tester des outils inhabituels : compte-gouttes, vaporisateurs, asperger ou laisser tomber sur un support horizontal, vertical ou oblique.

brume

- observer, photographier des effets de brume, de vapeur, de condensation...
- utiliser de la peinture diluée et associée à du blanc, par superposition, brouiller la lecture d'un paysage (peinture à l'éponge sur une photocopie collée sur un carton).

neige

- travailler en série (peinture) sans souci de représentation sur les variations du blanc, en intégrant une infime quantité de couleur, en jouant sur les empâtements, sur les effets de matière... Il s'agit de montrer qu'il n'existe pas un seul blanc mais une infinité.

série en monochrome suivant l'exemple de Monet

- chercher à transcrire sur une photocopie de paysage (le brouillard, la pluie, la brume du matin, le coucher de soleil...), explorer le geste, le brouillage, le recouvrement, la dilution.
- des procédés et techniques les plus divers peuvent être expérimentés : collage de bandes de papier de nuances de bleu, pastels secs ou gras frottés puis estompés, dilués, matières diverses insérées (perles, strass, pigments, sequins...).

fond marin

- dessiner des poissons et des algues aux pastels secs puis, pour faire apparaître des ondes, passer le doigt sur le dessin en formant des cercles.
- décalquer des images de poissons à l'encre de Chine, figurer des algues avec des encres colorées, l'eau au lavis bleu, accrocher les productions sur une fenêtre.

animaux et végétaux aquatiques

- poulpes, méduses, hippocampes, coraux, algues, plancton sont porteurs d'imaginaires, observer, représenter, imaginer un univers extraordinaire en les combinant : jouer sur les formes, couleurs, textures, matières...

- reconstituer de petits écosystèmes : bocal, aquarium, assemblages, maquettes...

fond coloré

- mélanger de la gélatine et de l'encre d'imprimerie pour créer une surface marbrée ou mélanger de l'encre, de l'eau et du produit vaisselle, souffler avec une paille dans l'eau pour former des bulles, poser délicatement une feuille de papier sur les bulles et laisser sécher.
- peindre au lavis sur une feuille humide avec de l'encre, de l'aquarelle, répandre du sel, laisser sécher, retirer le sel.
- déchirer des pages de couleurs bleues de magazines et assembler ces morceaux.
- placer de la gouache sur une feuille grand format, faire couler de l'eau avant que la peinture ne sèche ou étirer les teintes à l'aide d'une brosse imbibée d'eau (technique employée par Olivier Debré, artiste s'inspirant des bords de la Loire), prévoir une dominante froide ou chaude. Les élèves "orientent" la peinture en bougeant le support ; réinvestir les productions.

collection

- faire une collection d'eaux de différentes couleurs contenues dans des verrines (encres diluées, eau savonneuse, eau boueuse...), par exemple : eau de lac, eau d'étang, eau de temps gris, eau d'écume... réaliser une installation.
- réunir et classer un fonds d'images des états de l'eau.

ANNEXES / PASSERELLES AVEC LES PROGRAMMES DE L'ÉDUCATION NATIONALE

Compétences de cycle 1

- percevoir, sentir, imaginer, créer : proposer une première sensibilisation artistique par des activités visuelles et tactiles.
- solliciter l'imagination, enrichir ses connaissances et ses capacités d'expression.
- développer ses facultés d'attention et de concentration.
- familiariser les enfants avec les formes d'expression artistiques les plus variées (favoriser les émotions et les premiers repères dans l'univers de la création).
- exercer sa motricité, exprimer des réactions, des goûts et des choix dans l'échange avec les autres.

le dessin et les compositions plastiques

- expérimenter les instruments, supports et procédés du dessin.
- découvrir, utiliser et réaliser des images et des objets de natures variées.
- exprimer ce que l'on perçoit et utiliser un vocabulaire adapté.
- commencer une collection personnelle d'objets à valeur esthétique et affective.

découvrir le monde

- observer, poser des questions pour progresser vers plus de rationalité.
- capacité à ordonner et à décrire, à adopter un autre point de vue que le sien.
- choisir des outils et des techniques (couper, coller, plier, monter, assembler...).
- découvrir les matières et leurs caractéristiques, en coupant, modelant, assemblant et agissant sur les matériaux usuels comme l'eau, le papier, le carton...
- découvrir les formes et les grandeurs : repérer des propriétés simples par la manipulation d'objets variés (lourd/léger ; petit/grand).

- se repérer dans l'espace : passer d'un plan horizontal à un plan vertical et inversement, conserver la position des objets ou des éléments représentés pour se préparer à l'orientation dans l'espace graphique.

agir et s'exprimer avec son corps

- les activités d'expression à visée artistique comme le mime permettent l'expression par un geste maîtrisé, le développement de l'imagination et l'acquisition d'une image orientée de son corps.

Compétences de cycle 2

découverte du monde

- se repérer dans l'espace et le temps : découvrir et mémoriser des repères plus éloignés dans le temps (dates et personnages de l'histoire de France).
- apprendre à repérer l'alternance jour-nuit, les semaines, les mois, les saisons.
- distinguer les solides et les liquides et percevoir les changements d'états de la matière.

français

- exprimer des relations de causalité et des circonstances temporelles et spatiales (pourquoi ? quand ? où ?).
- étendre le vocabulaire de l'enfant, accroître sa capacité à se repérer dans le monde qui l'entoure, à exprimer ses expériences, ses opinions, ses sentiments.

éducation physique et sportive

- exprimer corporellement des personnages, des images, des sentiments pour communiquer des émotions.

la culture humaniste

- distinguer le passé récent du passé plus éloigné.
- s'exprimer par le dessin, la peinture, le volume.
- distinguer certaines grandes catégories de la création artistique (dessin, peinture...).

- reconnaître des œuvres visuelles préalablement étudiées.
- fournir une définition très simple de différents métiers artistiques.

pratiques artistiques et histoire des arts

- développer la sensibilité artistique et les capacités d'expression des élèves par des pratiques artistiques et des références culturelles liées à l'histoire des arts.
- user d'un vocabulaire précis permettant aux élèves d'exprimer leurs sensations, leurs émotions, leurs préférences et leurs goûts.
- observer, écouter, décrire et comparer par un premier contact avec les œuvres.

arts visuels

- pratique régulière et diversifiée de l'expression plastique, dans des techniques traditionnelles ou contemporaines.
- proposer des procédures simples mais combinées ; pratiques qui s'exercent en surface et en volume à partir d'instruments, de gestes techniques, de médiums et de supports variés.
- exprimer ce que l'on perçoit, imaginer et évoquer les réalisations avec un vocabulaire approprié.

histoire des arts

- première rencontre sensible avec des œuvres qu'ils sont en mesure d'apprécier.
- découverte de monuments, ateliers d'art, musées...

Compétences de cycle 3

En cycle 3, des approches transversales seront possibles en *pratiques artistiques et histoire des arts*, en *géographie* (l'eau dans la commune, besoins et traitement) et en *sciences expérimentales et technologie* (éléments de connaissances et de compétences sur la matière).

L'EAU PRÉSENTÉE DANS LES COLLECTIONS PERMANENTES

1^{er} étage

- *Jonas jeté à la mer*, Pierre-Paul Rubens, vers 1618
- *Jésus marchant sur les eaux*, Pierre-Paul Rubens, vers 1618
- *Paysage d'hiver*, Gysbrecht Lytens, après 1600
- *Paysage pastoral*, Le Lorrain (Claude Gellée, dit), 1635
- *Scène de bataille près d'une forteresse*, Le Lorrain (Claude Gellée, dit), vers 1638
- *Le Torrent*, David II Teniers (attribué à), vers 1640
- *Le Baptême du Christ*, Jusepe de Ribera, 1643
- *Tortue et crabe*, Paolo Porpora (attribué à), après 1652
- *Marine*, Cavalier Tempesta (Pieter Mulier le Jeune, dit), après 1660
- *Vue de la ville et du port de Dieppe*, Eugène Isabey, 1842
- *Paysage de montagne*, Gustave Doré, vers 1870
- *Nuit d'été*, Émile Michel, 1871

1^{er} étage bas

- la salle Cartier-Bresson²
- *Les Glaneuses de la mer*, Jacques Eugène Feyen, 1871

Rez-de-chaussée

- *Coucher de soleil à Étretat*, Claude Monet, 1883
- *La Petite barque*, Émile Friant, 1895
- *L'Étang du parc à Diénay*, Charles de Meixmoron de Dombasle, 1900
- *Le Quai nocturne*, Charles Lacoste, 1902
- *La Seine au Pont-Neuf, effet de brouillard*, Albert Marquet, vers 1906
- *Le Voilier*, Pierre Laprade, vers 1906/1907
- *Eau, La Baigneuse*, František Kupka, vers 1906/1909

- *Honfleur dans la brume*, Félix Vallotton, 1911
- *Le Port de Gênes*, Georges Dufrenoy, 1914
- *Menton, le port*, Edmond Sigrist, non daté
- *Église de la Salute à Venise*, Henry de Waroquier, non daté
- *Le Port de La Rochelle*, Paul Signac, 1915
- *Les Trois baigneuses*, Raoul Dufy, 1919
- *Menton, le port*, Edmond Sigrist, non daté
- *La Moselle à Liverdun*, Victor Guillaume, 1922
- *Sainte-Adresse. Jour*, Raoul Dufy, 1924/1925
- *Sainte-Adresse. Nuit*, Raoul Dufy, 1924/1925
- *Le Port de Toulon*, Othon Friesz (Othon Achille Émile Friesz, dit), 1927
- *Nature morte aux poissons*, Louis Marcoussis (Ludwig Markus, dit), 1927
- *Paysage de neige*, Pierre Ladureau, 1929
- *Les Dieux marins*, Alfred Manessier, 1935
- *Femme au poisson rouge*, Jean Jules Louis Cavaillès, vers 1935
- *Paysage de neige*, André Marchand, 1940
- *Escalé*, François Desnoyer, 1940
- *Pièce avec une infinité de miroirs et de lucioles sur l'eau*, Yayoi Kusama, 2000

Sous-sol

- les œuvres de la collection Daum

QUELQUES CONSEILS POUR FACILITER VOTRE VISITE

- présenter peu d'œuvres : 4 à 6 par heure selon le niveau.
- faire asseoir les élèves devant les œuvres afin de fixer leur attention. Vérifier que les reflets sur les tableaux ne gênent pas les enfants ; bien souvent, ils ne voient rien mais ne le disent pas.
- tenir compte des déplacements dans le musée. Le bâtiment est très vaste ; les œuvres retenues doivent donc être proches les unes des autres. Un repérage préalable s'impose (une entrée gratuite de préparation est accordée aux enseignants sur simple demande au Service des Publics des musées de Nancy).
- vérifier que les tableaux retenus sont bien dans les salles. Les œuvres peuvent être déplacées, envoyées en restauration, prêtées pour des expositions...
- ne pas hésiter à faire des digressions, à raconter des histoires... pour animer davantage la visite.
- en fin de visite, susciter des échanges sur les goûts de chacun : quelles œuvres ont-ils préférées ?

² L'accrochage de cette salle changeant tout au long de l'année, il convient de repérer au préalable les œuvres susceptibles de répondre à la thématique.

Vérifiez que les tableaux retenus sont bien dans les salles. Les œuvres peuvent être déplacées, envoyées en restauration, prêtées pour des expositions...